

## INTOXICATION AUX METAUX LOURDS

**Autisme, hyperactivité, échec scolaire, troubles obsessionnels de comportement, dépression : la liste des effets de l'intoxication aux métaux lourds est impressionnante.**

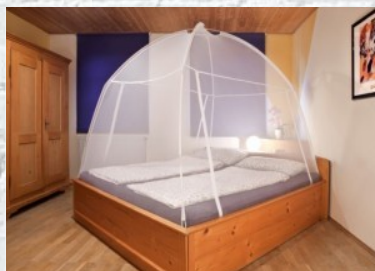
Les symptômes d'intoxication au mercure :

- irritabilité, état de faiblesse,
- problèmes d'ouïe et de vue,
- insomnies, mémoire défaillante,
- tremblements,

La majorité de ces symptômes se retrouvent chez les personnes atteintes d'autisme. Les métaux lourds affectant le fonctionnement du cerveau sont : **le mercure, le plomb, l'aluminium et le manganèse.**



Une étude publiée dans l'Acta Paediatrica (journal pédiatrique scandinave), confirme que 43% des enfants autistes ont la **muqueuse intestinale perméable** . On peut comparer cela à une **moustiquaire qui a de gros trous** . Alors au lieu de seulement laisser passer l'air, les mouches et autres insectes peuvent passer. Notre muqueuse intestinale est comme la moustiquaire ; habituellement seulement les nutriments essentiels peuvent passer. Lorsque la muqueuse est perméable, elle peut laisser passer des éléments indésirables comme des protéines non digérées, bactéries et champignons, métaux lourds,... Si des protéines non digérées entrent dans la circulation sanguine, une réaction immunitaire survient.



Certains enfants ont des taux très haut de substances toxiques, comme l'aluminium. **L'ajout d'un complément en zinc** peut corriger cette situation ; De nombreux témoignages confirment son efficacité.





Empoisonnement au plomb : Des niveaux sanguins élevés **en plomb** a été trouvé chez certains enfants autistes Par ailleurs, il existe un lien entre la toxicité aux métaux lourds et divers troubles neurologiques et immunitaires. Ainsi, **dans l'urine** de nombreux enfants autistiques, on a retrouvé des **taux élevés d'un ou plusieurs métaux** , comme le mercure, le plomb, l'arsenic, l'étain et l'aluminium.



### **Le mercure :**

Une nouvelle étude américaine "A Prospective Study of Mercury Toxicity Biomarkers in Autistic Spectrum Disorders" des médecins chercheurs Mr. David A. Geier and Dr. Mark R. Geier a été publiée récemment dans le journal américain « the Journal of Toxicology and Environmental Health » Part A (volume 70, issue 20, pgs 1723-1730). Et confirme que de nombreux enfants atteints de troubles autistiques, souffrent d'empoisonnement par le mercure.

Les chercheurs, tant américains (Laboratory Corporation of America) que français (Laboratoire français Philippe Auguste.) ont testés sur une centaines de personnes présentant des syndromes autistiques, les urines et ont constaté l'intoxication au mercure. **Leurs résultats sont confirmés par de nombreux autres médecins qui traitent les patients autistes.** Les tests urinaires sont utilisés efficacement pour démontrer le rôle du mercure chez les personnes autistes et **identifier les adultes et les enfants intoxiqués par le mercure.**



Au cours de dernières années et encore actuellement, il y a eu une controverse fait rage : de la dangerosité des vaccins due au mercure qu'ils contiennent



(thimérosal). Provoquant une augmentation brutale des cas d'autisme. Pour contrer ces dires une étude menée par des généticiens (iennes) américains(aines) (The Autism Genome Project Consortium 2007) tendant à démontrer une ou plusieurs causes génétiques liées au syndrome autistique a été menée à coup de plusieurs millions de dollars, sur des familles ayant au moins deux enfants autistes ou plus. Leurs résultats prouvent qu'il **n'existe aucun lien génétique concernant le syndrome autistique.**



Aujourd'hui chaque parents d'enfants autiste peut facilement faire les test\* d'intoxication au mercure et autres métaux lourds ! Les responsables de la santé publique ont le devoir d'admettre publiquement ce qu'ils ont pu constater et prouver dans le privé sur les dangers du mercure et l'intoxication des enfants et adultes autistes par le **mercure !**

Plusieurs médecins et chercheurs se sont unis pour affirmer que le mercure doit être interdit dans les matériaux dentaires le plus vite possible car la santé de beaucoup en dépend. (Voir les spécialistes : Jean-Jacques Melet)

On peut dire que les enfants intoxiqués avec un ou plusieurs métaux lourds ou toxiques, se trouvent différentes pathologies aggravées jusqu'à l'autisme le plus profond, avec perte de langage.



### **Pr. André Picot**

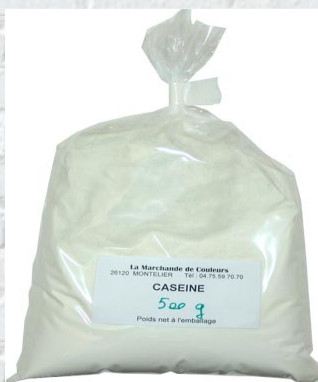
Professeur d'université, Dr. es Sciences Physiques et Ingénieur au CNAM. Créateur et Directeur de Recherche de l'Unité de Prévention du Risque Chimique au CNRS. Expert scientifique sur la surveillance des atmosphères du travail auprès de la communauté européenne. Président de l'Association Toxicologie - CNAM. Auteur de nombreuses publications scientifiques et ouvrages sur la prévention du risque chimique, la pharmacochimie et la toxico chimie.

La tempête des peptides opioïdes dans l'autisme : les confrontations scientifiques.





O,Banion, en 1978 avait étudié par monitoring le comportement et l'alimentation d'un enfant autiste de huit ans. Il en résulte que **le froment et ses dérivés, le sucre, le lait et les laitages** causaient chez l'enfant des **troubles du comportement**. En particulier l'intolérance au gluten et à la caséine, aiguës les comportements anormaux des enfants autistes parmi lesquels « l'hyperactivité, le rire forcé, ainsi que les actions compulsives et incontrôlées. »



Shattock (1998) a examiné en dix ans les profils urinaires de presque 1500 autistes. La concentration et le type des peptides exogènes rencontrés dans leurs urines variaient de manière prévisible selon le type et la gravité de la symptomatologie. Des personnes normales servaient de référence de contrôle et se caractérisaient par l'absence dans leurs urines de ces peptides opioïdes. L'activité opioïde causée par des concentrations anormales de peptides irait perturber, à des degrés divers, une série de fonctions du système nerveux central : perception, apprentissage, émotion, état d'âme et comportement.



### [Massimo Montinari](#)

**Note d'une brique dans le mur** : Le langage scientifique est certes peu compréhensible du commun des mortels, mais il a l'avantage d'être exact et démontrable.

### **Le Plomb et le Cadmium + Mercure :**

Le Plomb et le Cadmium + Mercure : Toujours toxiques, prompts à se combiner avec les composés organiques soufrés de notre corps via l'air, l'eau ou l'alimentation, les métaux lourds peuvent engendrer de graves troubles, y compris



au niveau cérébral. Une lumineuse leçon de chimie du Professeur André Picot, expert européen en toxicologie.

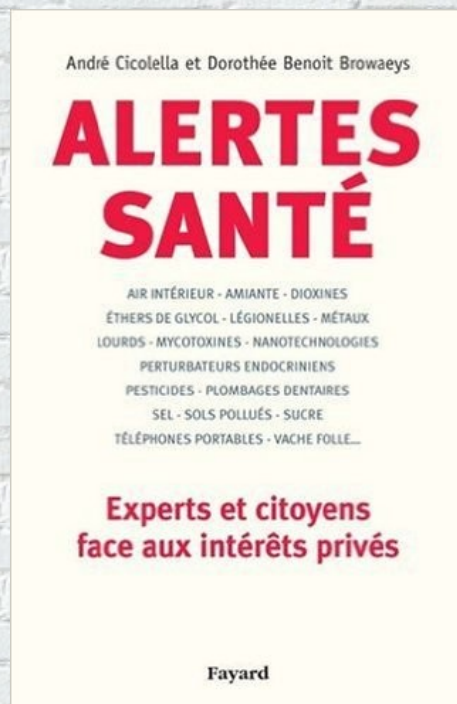
Le plomb, le mercure et le cadmium sont uniquement toxiques, pour tous les organismes (plantes, animaux, Homme). Ils n'ont aucune activité biologique bénéfique. Deuxième propriété très néfaste de ces trois métaux lourds : leur capacité à s'accumuler dans la chaîne alimentaire. Exemple : les bactéries consommées par les planctons, qui sont consommés eux-mêmes par les petits poissons (sardine, anchois, etc.) mangés à leur tour par de plus gros poissons (thon, requins etc.) forment une chaîne alimentaire où s'accumulent ces métaux toxiques et s'amplifie dans l'ordre croissant. Ce qui fait que lorsque l'humain mange du poisson il se trouve être le plus intoxiqué par ces métaux sur la chaîne alimentaire.

Ceci explique que dans les eaux particulièrement contaminées, la concentration du mercure dans les poissons peut atteindre un milligramme par kilo de poisson frais, parfois même beaucoup plus. L'alimentation à base de produits marins (poissons gras, crustacés, moules, huîtres...) constitue dans beaucoup de pays maritimes une source de **contamination par les métaux lourds... Ce qui a conduit plusieurs pays (Suède, Canada...) à conseiller de limiter la consommation de ces aliments marins.**



Pour de plus amples renseignements : [André Picot, le trio des toxiques](#)

*Le livre de André Cicolella et Dorothee Benoit Browaeyls :*





Tests et médecins : [Par correspondance aux Etats-Unis](#)

## En Europe

En France : Le Dr. Rocciccioli Francis à l'Hôpital Cochin Saint Vincent de Paul à Paris

Le Dr. Pierre Hammon . 69640 Denicé Ostéopathe crânien et kinésithérapeute, **Pierre Hammond** a travaillé dix ans en centre hospitalier avant de créer sa propre méthode. Praticien, il est aussi chargé de cours à la faculté de médecine de Bobigny

Le Dr. François Denis 3 rue du Champ de Foire à Nozay Etiopathe et Ostéopathe crânien

Le Dr. Régine Clément orthophoniste 29 rue Jean-Marie Pavy 35340 LA BOUEXIERE

## **Les métaux lourds incriminés**

Les pays industrialisés sont particulièrement concernés par cette hausse des troubles du comportement. Et pour cause : l'une des explications pointées du doigt par nombre de chercheurs européens, serait l'intoxication lente aux métaux lourds due principalement aux rejets de mercure et de plomb en quantités considérables par l'industrie dans l'atmosphère... mais également à la présence de divers métaux dans les amalgames dentaires (mercure, étain, argent...), les cigarettes (cadmium), les vaccins en général (aluminium) et plus particulièrement le vaccin Rougeole-oreillons-rubéole – ROR – (mercure).



**Accueil**





